

SPRAWOZDANIE

**z działalności Miejskiego Zespołu Interdyscyplinarnego w Koninie
do spraw realizacji Programu Przeciwdziałania Przemocy w Rodzinie
i Ochrony Ofiar Przemocy na terenie Miasta Konin oraz szczegółowych
warunków jego funkcjonowania
za 2018 rok**

Luty 2019 rok

Skład Miejskiego Zespołu Interdyscyplinarnego w Koninie
do spraw realizacji Programu Przeciwdziałania Przemocy w Rodzinie
i Ochrony Ofiar Przemocy na terenie Miasta Konina w Koninie

| L.p. | Nazwisko i imię | Stanowisko w Zespole Interdyscyplinarnym | Stanowisko i miejsce zatrudnienia |
|-------------|------------------------|---|---|
| 1 | Szymczak Lidia | Przewodnicząca Zespołu | Kierownik Sekcji Poradnictwa Rodzinnego i Interwencji Kryzysowej Miejskiego Ośrodka Pomocy Rodzinie w Koninie |
| 2* | Wiśniewska Katarzyna | Z-ca Przewodniczącej Zespołu | st.asp. Zespołu do spraw Prewencji Kryminalnej, Nietletnich i Patologii Wydziału Prewencji Komendy Miejskiej Policji w Koninie |
| 3 | Katafoni Wioletta | Członek Zespołu | Certyfikowany Specjalista terapii uzależnień Wojewódzkiego Szpitala Zespolonego w Koninie |
| 4 | Michalak Magdalena | Członek Zespołu | Przedstawiciel Lokalnych Organizacji Pozarządowych, Pedagog-Koordinator, Towarzystwo Przyjaciół Dzieci w Koninie |
| 5 | Babiak Jan | Członek Zespołu | Zastępca Prokuratora Rejonowego Prokuratury Rejonowej w Koninie |
| 6 | Wincencjusz Anna | Członek Zespołu | Konsultant w Sekcji Poradnictwa Rodzinnego i Interwencji Kryzysowej Miejskiego Ośrodka Pomocy Rodzinie w Koninie |
| 7 | Żak-Dobska Monika | Członek Zespołu | Psycholog Miejskiej Poradni Psychologiczno – Pedagogicznej w Koninie |
| 8 | Juszczak Michał | Członek Zespołu | Członek Miejskiej Komisji Rozwiązywania Problemów Alkoholowych dla Miasta Konina Wiceprezes Konińskiego Stowarzyszenia Abstynentów „Szansa” |

(Stan na 31.12.2018r.)

*- 14 grudnia 2018 roku Katarzyna Wiśniewska złożyła pisemną rezygnację z członkostwa i pełnienia funkcji Zastępcy Przewodniczącej.

Sprawozdanie z działań Miejskiego Zespołu Interdyscyplinarnego w Koninie do spraw realizacji Programu Przeciwdziałania Przemocy w Rodzinie i Ochrony Ofiar Przemocy na terenie Miasta Konina

Wstęp

Utworzenie Zespołu Interdyscyplinarnego do spraw przeciwdziałania przemocy w rodzinie jest efektem wejścia w życie przepisów ustawy o przeciwdziałaniu przemocy w rodzinie oraz towarzyszących jej regulacji prawa miejscowego.

Miejski Zespół Interdyscyplinarny w Koninie do spraw realizacji Programu Przeciwdziałania Przemocy w Rodzinie i Ochrony Ofiar Przemocy na terenie Miasta Konina został powołany przez Prezydenta Miasta Konina.

Zespół Interdyscyplinarny to grupa specjalistów z różnych instytucji, łącząca swoją wiedzę, umiejętności oraz możliwości wynikające z instytucji, którą reprezentują. Współpraca i skoordynowane działania mają na celu niesienie pomocy osobom krzywdzonym oraz przeciwdziałanie zjawisku przemocy na terenie miasta Konina.

Działalność Zespołu w okresie objętym sprawozdaniem, zostanie przedstawiona w niniejszym dokumencie w następujących obszarach :

- I. Podstawa prawna.**
- II. Zadania przedstawicieli podmiotów uczestniczących w ograniczeniu zjawiska przemocy domowej.**
- III. Opis działań Miejskiego Zespołu Interdyscyplinarnego w Koninie.**
- IV. Posiedzenia Miejskiego Zespołu Interdyscyplinarnego.**
- V. Realizacja procedury „Niebieskie Karty” na terenie miasta Konina .**
- VI. Działalność profilaktyczna i edukacyjna.**
- VII. Podsumowanie i Wnioski.**

I. PODSTAWĄ PRAWNĄ FUNKCJONOWANIA MIEJSKIEGO ZESPOŁU

INTERDYSCYPLINARNEGO W KONINIE JEST:

- 1) Ustawa z dnia 29 lipca 2005r. o przeciwdziałaniu przemocy w rodzinie (Dz. U. z 2015 r., poz.1390);
- 2) Ustawa z dnia 12 marca 2004 r. o pomocy społecznej (Dz. U. z 2018 r., poz.1508 ze zm.);
- 3) Ustawa z dnia 26 października 1982 r. o wychowaniu w trzeźwości i przeciwdziałaniu alkoholizmowi (Dz. U. z 2018 r. poz. 2137 ze zm.);
- 4) Uchwała Nr 250 Rady Miasta Konina z dnia 27 stycznia 2016 roku w sprawie przyjęcia Program Przeciwdziałania Przemocy w Rodzinie i Ochrony Ofiar Przemocy w Rodzinie na terenie Miasta Konina na lata 2016 – 2020;
- 5) Uchwała Nr 842 Rady Miasta Konina z dnia 21 lipca 2014 roku (Dz. U. Woj. Wlkp. z 2014, poz. 4532) w sprawie trybu i sposobu powoływania i odwoływania członków Miejskiego Zespołu Interdyscyplinarnego w Koninie do spraw realizacji Programu Przeciwdziałania Przemocy w Rodzinie i Ochrony Ofiar Przemocy na terenie Miasta Konina oraz szczegółowych warunków jego funkcjonowania;
- 6) Rozporządzenie Rady Ministrów z dnia 13 września 2011 r. w sprawie procedury „Niebieskie Karty” oraz wzorów formularzy „Niebieska Karta” (Dz. U. Nr 209, poz.1245).
- 7) Rozporządzenie Ministra Zdrowia z dnia 22 października 2010 r. w sprawie wzoru zaświadczenia lekarskiego o przyczynach i rodzaju uszkodzeń ciała związanych z użyciem przemocy w rodzinie (Dz. U. Nr 201, poz. 1334);
- 8) Uchwała Nr 76 Rady Ministrów z dnia 29 kwietnia 2014 r. w sprawie ustanowienia Krajowego Programu Przeciwdziałania Przemocy w Rodzinie na lata 2014-2020 r.

Zespół Interdyscyplinarny działa na podstawie porozumień zawartych między Prezydentem Miasta Konina, a podmiotami:

1. Miejskim Ośrodkiem Pomocy Rodzinie w Koninie;
2. Miejską Komisją Rozwiązywania Problemów Alkoholowych dla Miasta Konina ;
3. Służbą zdrowia;
4. Komendą Miejską Policji;
5. Oświatą;
6. Organizacją pozarządową;
7. Prokuraturą Rejonową.

Obsługę organizacyjno-techniczną Zespołu Interdyscyplinarnego zapewnia Miejski Ośrodek Pomocy Rodzinie w Koninie. W strukturach Ośrodka funkcjonuje Sekcja Poradnictwa Rodzinnego i Interwencji Kryzysowej, do której podstawowych obowiązków należy realizowanie zadań objętych ustawą z dnia 29 lipca 2005 r. o przeciwdziałaniu przemocy w rodzinie (Dz.U.z2015 r.,poz.1390). Kierownik Sekcji pełni jednocześnie obowiązki przewodniczącego Miejskiego Zespołu Interdyscyplinarnego w Koninie.

II. ZADANIA PRZEDSTAWICIELI PODMIOTÓW UCZESTNICZĄCYCH W OGRANICZENIU ZJAWISKA PRZEMOCY, TO PRZEDE WSZYSTKIM:

- 1) diagnozowanie sytuacji i potrzeb osoby, co do której istnieje podejrzenie, że jest dotknięta przemocą w rodzinie;
- 2) udzielanie informacji o możliwościach uzyskania pomocy, w szczególności psychologicznej, prawnej, socjalnej i pedagogicznej, oraz wsparcia, w tym o instytucjach i podmiotach świadczących specjalistyczną pomoc na rzecz osób dotkniętych przemocą w rodzinie;
- 3) informowanie o możliwościach podjęcia kolejnych działań mających na celu poprawę sytuacji osoby, co do której istnieje podejrzenie, że jest dotknięta przemocą w rodzinie;
- 4) niezwłocznie organizowanie dostępu do pomocy medycznej, jeżeli wymaga tego stan zdrowia osoby, co do której istnieje podejrzenie, że jest dotknięta przemocą w rodzinie;
- 5) zapewnienia osobie, co do której istnieje podejrzenie, że jest dotknięta przemocą w rodzinie, w zależności od potrzeb, schronienia całodobowego;
- 6) prowadzenie rozmów z osobami, wobec których istnieje podejrzenie, że stosują przemoc w rodzinie, na temat konsekwencji stosowania przemocy w rodzinie oraz informowanie o możliwościach podjęcia leczenia lub terapii i udziale w programach oddziaływań korekcyjno-edukacyjnych dla osób stosujących przemoc w rodzinie;
- 7) podejmowanie przez funkcjonariusza policji, w razie potrzeby, innych niezbędnych czynności zapewniających ochronę życia, zdrowia i mienia osób, co do których istnieje podejrzenie, że są dotknięte przemocą w rodzinie, włącznie z zastosowaniem na podstawie odrębnych przepisów w stosunku do osoby, wobec której istnieje podejrzenie, że stosuje przemoc w rodzinie, środków przymusu bezpośredniego i zatrzymania.

III. OPIS DZIAŁAŃ MIEJSKIEGO ZESPOŁU INTERDYSCYPLINARNEGO W KONINIE.

Posiedzenia Zespołu Interdyscyplinarnego odbywały się w zależności od potrzeb. Zespół Interdyscyplinarny tworzył grupy robocze w celu rozwiązywania problemów związanych z występowaniem przemocy w rodzinie w indywidualnych przypadkach.

W skład grup roboczych wchodził przedstawiciele:

1. Miejskiego Ośrodka Pomocy Rodzinie w Koninie;
2. Komisji Rozwiązywania Problemów Alkoholowych dla Miasta Konina;
3. Służby zdrowia;
4. Komendy Miejskiej Policji;
5. Oświaty;
6. Organizacji pozarządowych;
7. Zespołu Kuratorów Sądowych.

Członkowie Zespołu Interdyscyplinarnego i grup roboczych wykonywali zadania w ramach obowiązków służbowych lub zawodowych. Prace w ramach grup roboczych były prowadzone w zależności od potrzeb zgłaszanych przez Zespół Interdyscyplinarny lub wynikały z problemów występujących w indywidualnych przypadkach, zgłaszanych przez pracowników socjalnych oraz instytucji działających w obszarze przeciwdziałania przemocy.

W przypadku wystąpienia zjawiska przemocy w rodzinie, następowało wszczęcie procedury przez wypełnienie formularza „Niebieska Karta” – A, przez przedstawiciela jednego z podmiotów: pomocy społecznej, komisji rozwiązywania problemów alkoholowych, policji, oświaty i służby zdrowia.

Wzór formularza „Niebieska Karta” zawarty jest w rozporządzeniu Rady Ministrów z dnia 13 września 2011 r. w sprawie procedury „Niebieskie Karty” oraz wzorów formularzy „Niebieska Karta” (Dz. U. Nr 209, poz.1245).

Przekazanie wypełnionego formularza „Niebieska Karta” - A do przewodniczącego Zespołu Interdyscyplinarnego następowało niezwłocznie, nie później niż w terminie 7 dni od wszczęcia procedury. Kopię wypełnionego formularza „Niebieska Karta” -A pozostawiano u wszczynającego procedurę. Przewodniczący Zespołu Interdyscyplinarnego po otrzymaniu formularza „Niebieska Karta” – A, niezwłocznie, nie później niż w ciągu 3 dni od dnia jego otrzymania, przekazywał go członkom Zespołu lub grupy roboczej.

Jednocześnie zgodnie z § 7 Uchwały Nr 842 Rady Miasta Konina z dnia 21 lipca 2014 roku

w sprawie trybu i sposobu powoływania i odwoływania członków Miejskiego Zespołu Interdyscyplinarnego w Koninie do spraw realizacji Programu Przeciwdziałania Przemocy w Rodzinie i Ochrony Ofiar Przemocy na terenie Miasta Konina oraz szczegółowych warunków jego funkcjonowania Przewodniczący Zespołu Interdyscyplinarnego powoływał grupy robocze oraz ustalał ich skład.

Przed przystąpieniem do wykonywania czynności każdy członek Zespołu oraz grupy roboczej składał oświadczenie, dotyczące zachowania poufności wszelkich informacji i danych uzyskanych podczas realizacji zadań związanych z przeciwdziałaniem przemocy, zgodnie z przepisami RODO, prawa polskiego i z ustalonymi zasadami ochrony danych osobowych w Miejskim Ośrodku Pomocy Rodzinie w Koninie.

Na stronie internetowej www.moprkonin.lm.pl Miejskiego Ośrodka Pomocy Rodzinie w Koninie w zakładce Miejski Zespół Interdyscyplinarny zamieszczone są niezbędne informacje dotyczące działalności Zespołu.

IV. POSIEDZENIA MIEJSKIEGO ZESPOŁU INTERDYSCYPLINARNEGO

W 2018 roku spotkania Miejskiego Zespołu Interdyscyplinarnego odbywały się w siedzibie Sekcji Poradnictwa Rodzinnego i Interwencji Kryzysowej w Koninie przy ul. Staszica 17 w dniach **12 kwietnia, 30 sierpnia i 14 grudnia 2018 roku.**

Na pierwszym posiedzeniu omówiono szczegółowo sprawozdanie za 2017 rok, analizowano bieżące problemy, ustalano plany działań w przypadku konkretnych rodzin uwikłanych w przemoc. Na kolejnych spotkaniach członkowie Zespołu Interdyscyplinarnego zajmowali się zagadnieniami, które związane były z bieżącą działalnością Zespołu. Omówiono kwestie związane z aktualnie załatwianymi sprawami oraz podejmowanymi działaniami związanymi z przeciwdziałaniem przemocy.

Podczas spotkań powracał temat zmiany do Ustawy o Przeciwdziałaniu Przemocy w Rodzinie dotyczyły między innymi procedury wszczęcia postępowania w ramach Niebieskiej Karty, oraz problem związany z coraz większym zażywaniem dopalaczy

i uzależniania się od nich przez młodzież i dorosłych, oraz osób z zaburzeniami psychicznymi u których prowadzona jest procedura „Niebieska Karta”. Podkreślono, że nadal Zespół Interdyscyplinarny nie jest informowany przez Sąd i Prokuraturę o sposobie zakończenia postępowania np. o tym jaki zapadł wyrok, czy zastosowano środki zapobiegawcze, karne czy skierowano sprawcę przemocy na leczenie odwykowe, lub do udziału w programie korekcyjno-edukacyjnym co wynika z braku uregulowań prawnych.

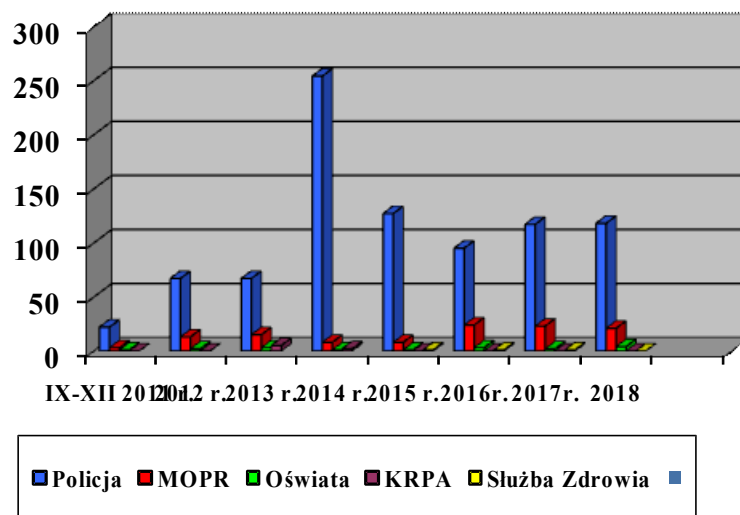
Członkowie Miejskiego Zespołu Interdyscyplinarnego nadal wskazywali na znaczenie funkcjonowania w mieście miejsc schronienia, mieszkań chronionych dla osób/rodzin dotkniętych przemocą. Zespół podkreślał udział pracowników socjalnych Sekcji Poradnictwa Rodzinnego i Interwencji Kryzysowej w poprawie skuteczności pomocy osobom doświadczającym przemocy oraz ich współpracę w tym zakresie z rejonowymi pracownikami socjalnymi. Realizacja przez pracowników socjalnych Sekcji zadań administracyjnych dotyczących procedury „Niebieska Karta”, usprawnia realizację tego zadania jak również sprawozdawczość z nią związana.

Zespół dostrzegał potrzebę dalszego doskonalenia, szkolenia – zarówno członków Zespołu, ale i członków grup roboczych odpowiedzialnych za koordynowanie procedury „Niebieskie Karty” w zakresie przeciwdziałania przemocy w rodzinie oraz podejmowania adekwatnych interwencji i pomocowych oddziaływań wobec osób doświadczających, jak i stosujących przemoc w rodzinie.

V. REALIZACJA PROCEDURY „NIEBIESKIE KARTY” NA TERENIE MIASTA KONINA

Od 2 stycznia 2018 r. do 31 grudnia 2018 r. do przewodniczącej Miejskiego Zespołu Interdyscyplinarnego wpłynęło **143** formularzy „Niebieska Karta – A”, sporządzonych przez przedstawicieli następujących uprawnionych podmiotów .

| L.p | Instytucje i podmioty uprawnione do zakładania formularzy „Niebieska Karta” | Ilość założonych formularzy „Niebieska Karta” | | | | | | | |
|-----|---|---|-----------|-----------|------------|------------|------------|------------|------------|
| | | IX-XII 2011r | 2012r. | 2013r. | 2014r. | 2015r. | 2016r. | 2017r. | 2018r. |
| 1. | Policja | 22 | 67 | 67 | 254 | 127 | 95 | 117 | 118 |
| 2. | Miejski Ośrodek Pomocy Rodzinie | 3 | 13 | 15 | 8 | 8 | 24 | 23 | 21 |
| 3. | Oświata- pedagog, psycholog | 1 | 2 | 3 | 1 | 1 | 3 | 2 | 4 |
| 4. | Miejska Komisja Rozwiązywania Problemów Alkoholowych | 0 | 0 | 5 | 2 | 0 | 0 | 0 | 0 |
| 5. | Służba Zdrowia | 0 | 0 | 0 | 0 | 1 | 1 | 1 | 0 |
| | Razem | 26 | 82 | 90 | 265 | 137 | 123 | 143 | 143 |



Źródło: Opracowanie własne Zespołu Interdyscyplinarnego na podstawie rejestru wpływu „Niebieskich Kart” w roku 2018

Zespół kontynuował zadania wynikające z działań podejmowanych w rodzinach, w ramach procedury „Niebieskie Karty”, które wpłynęły do Zespołu we wcześniejszych latach (2011 – 2017).

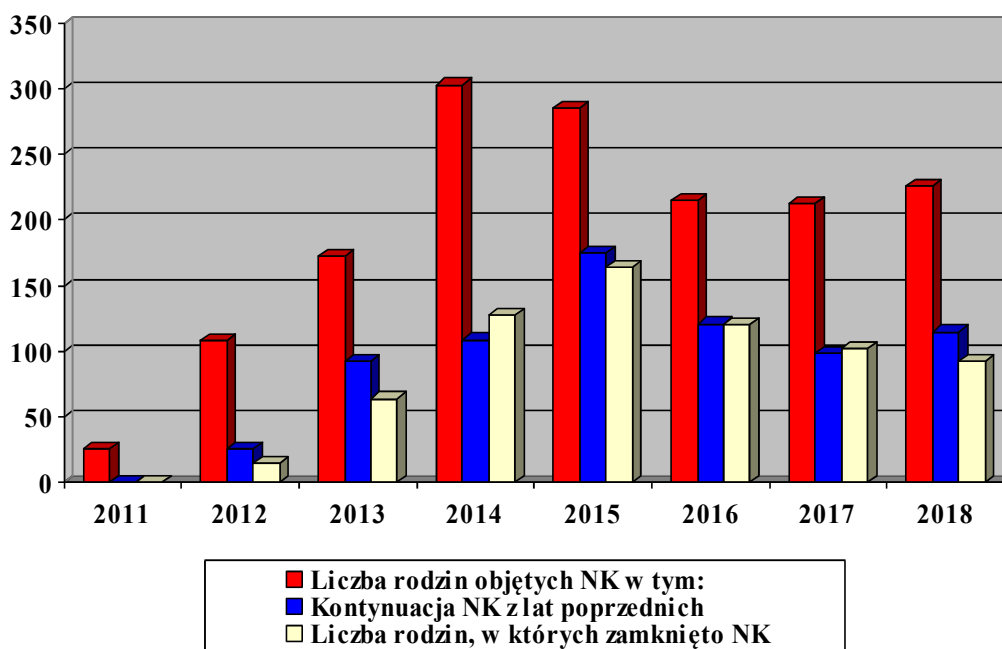
W 2018 roku ogólna liczba postępowań z użyciem procedury „Niebieskie Karty” dotyczyła **226 - rodzin**, w tym kontynuacja z lat poprzednich **115**.

W 2018 roku zamknięto **96** „Niebieskich Kart”.

| | 2011r. | 2012r. | 2013r. | 2014r. | 2015r. | 2016r. | 2017r. | 2018r. |
|--|--------|--------|--------|--------|--------|--------|--------|------------|
| Liczba rodzin objętych NK | 26 | 108 | 173 | 303 | 285 | 215 | 213 | 226 |
| Kontynuacja NK z lat poprzednich | 0 | 26 | 93 | 109 | 175 | 121 | 99 | 115 |
| Liczba rodzin, w których zamknięto NK | 0 | 15 | 64 | 128 | 164 | 120 | 102 | 96 |

Źródło: Opracowanie własne Zespołu Interdyscyplinarnego na podstawie rejestru wpływu „Niebieskich Kart” w roku 2018

Wykres graficzny przedstawiający liczbę rodzin objętych procedurą „Niebieskie Karty”.

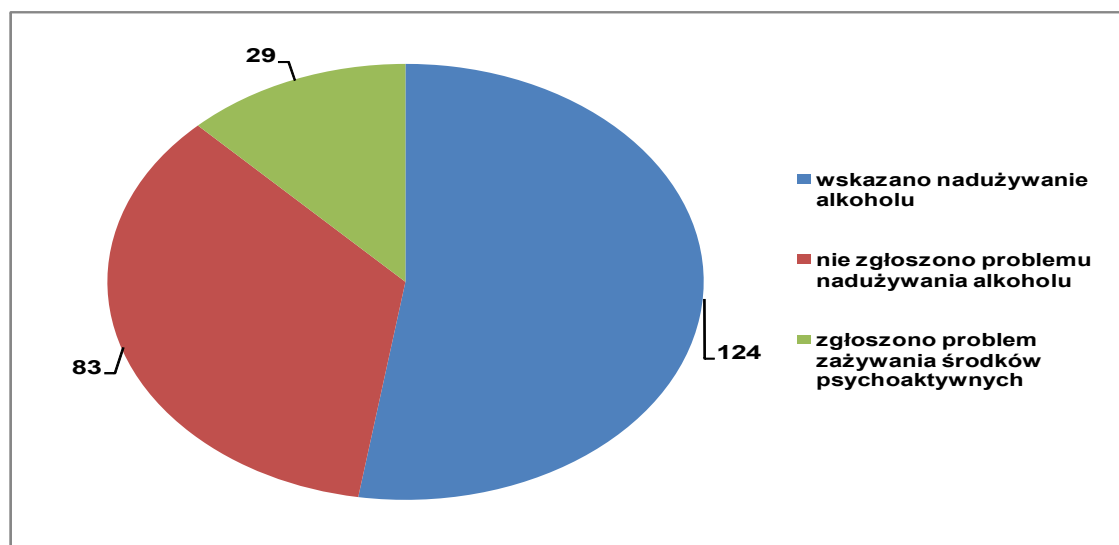


Zdarzały się sytuacje ,iż w trakcie analizy procedury niebieskiej karty członkowie grupy roboczej dostrzegali konflikt w rodzinach ,a nie przemoc.

W wielu rodzinach procedura „Niebieskie Karty” była uruchamiana wielokrotnie, i tak na przestrzeni roku 2018:

- w **7** rodzinach zamknięto i ponownie uruchomiono Niebieskie Karty,
- w **15** rodzinach założono **2** Niebieskie Karty,
- w **1** rodzinie założono **3** Niebieskie Karty.

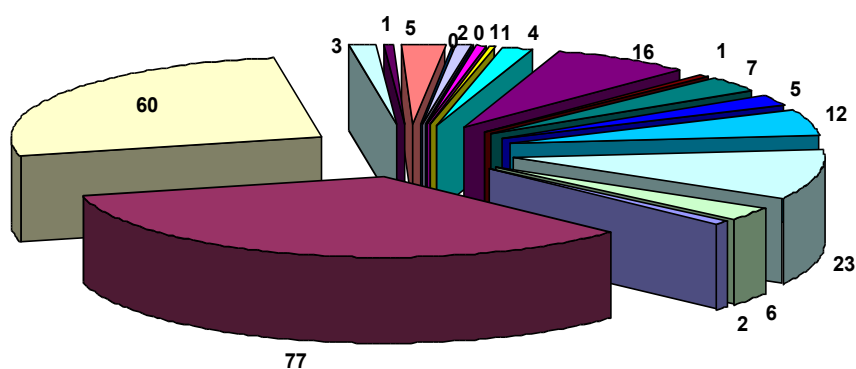
Dominującym i niepokojącym problemem było nadużywanie alkoholu przez osoby stosujące przemoc w rodzinie, oraz zażywanie środków psychoaktywnych.



Źródło: Opracowanie własne Zespołu Interdyscyplinarnego na podstawie rejestru wszczętych procedur prowadzonych „Niebieskich Kart” w roku 2018

Liczba „Niebieskich Kart”, w poszczególnych obrębach na terenie miasta Konina.

| Lp. | Nazwa obrębu | Liczba rodzin w których jest prowadzona „Niebieska Karta” 2015r | Liczba rodzin w których jest prowadzona „Niebieska Karta” 2016r | Liczba rodzin w których jest prowadzona „Niebieska Karta” 2017 | Liczba rodzin w których jest prowadzona „Niebieska Karta” 2018r |
|-----|---|---|---|--|---|
| 1. | Obręb Chorzeń | 5 | 3 | 3 | 2 |
| 2. | Obręb Czarków | 75 | 67 | 75 | 77 |
| 3. | Obręb Glinka | 70 | 49 | 48 | 60 |
| 4. | Obręb Gosławice | 11 | 8 | 7 | 3 |
| 5. | Obręb Grójec | 1 | 0 | 1 | 1 |
| 6. | Obręb Laskówiec | 3 | 4 | 2 | 5 |
| 7. | Obręb Łężyn | 6 | 5 | 1 | 0 |
| 8. | Obręb Maliniec | 3 | 1 | 0 | 2 |
| 9. | Obręb Mieczysławów | 2 | 0 | 0 | 0 |
| 10. | Obręb Międzylesie | 2 | 3 | 1 | 1 |
| 11. | Obręb Morzysław | 4 | 2 | 2 | 1 |
| 12. | Obręb Niesłusz | 3 | 1 | 4 | 4 |
| 13. | Obręb Nowy Dwór | 14 | 11 | 14 | 16 |
| 14. | Obręb Osada | 2 | 1 | 0 | 1 |
| 15. | Obręb Pawłówek | 13 | 11 | 9 | 7 |
| 16. | Obręb Pątnów | 5 | 3 | 4 | 5 |
| 17. | Obręb Przydziałki | 28 | 23 | 15 | 12 |
| 18. | Obręb Starówka | 27 | 16 | 21 | 23 |
| 19. | Obręb Wilków | 11 | 7 | 6 | 6 |
| | Ilość rodzin w których jest prowadzona „Niebieska Karta” | 285 | 215 | 213 | 226 |



| | | | | |
|-----------|-------------|-----------|--------------|-------------|
| Chorzeń | Czarków | Glinka | Gosławice | Grójec |
| Laskówiec | Łężyn | Maliniec | Mieczysławów | Międzylesie |
| Morzysław | Niesłusz | Nowy Dwór | Osada | Pawłówek |
| Pątnów | Przydziałki | Starówka | Wilków | |

Źródło: Opracowanie własne Zespołu Interdyscyplinarnego na podstawie rejestru „Niebieskich Kart” w roku 2018

| Liczba osób w rodzinie co do których istnieje podejrzenie że doświadczają przemocy domowej z podziałem na płeć u których prowadzona jest procedura „Niebieska Karta”. | |
|--|------------|
| Kobiety | 202 |
| w tym | |
| Kobiety 60+ | 65 |
| Mężczyźni | 24 |
| w tym | |
| Mężczyźni 60+ | 7 |
| Dzieci | 11 |

| Liczba osób w rodzinie co do których istnieje podejrzenie że stosują przemoc z podziałem na płeć u których prowadzona jest procedura „Niebieska Karta”. | |
|--|------------|
| Kobiety | 17 |
| Mężczyźni | 214 |

Zadania realizowane przez grupy robocze, których posiedzenia odbywały się w siedzibie Sekcji Poradnictwa Rodzinnego i Interwencji Kryzysowej Miejskiego Ośrodka Pomocy Rodzinie w Koninie przy ulicy Staszica 17.

W okresie sprawozdawczym w ramach powołanych przez Przewodniczącego Zespołu **94** grup roboczych odbyło się **261** posiedzeń tych grup w celu rozwiązywania problemów wynikających z przemocy w konkretnych rodzinach. Grupy prowadzone były przez koordynatorów, którymi byli pracownicy socjalni Sekcji Poradnictwa Rodzinnego i Interwencji Kryzysowej.

| Lp. | Wyszczególnienie miesięcy | Ilość posiedzeń grup roboczych 2015r | Ilość posiedzeń grup roboczych 2016r | Ilość posiedzeń grup roboczych 2017r | Ilość posiedzeń grup roboczych 2018r |
|-----|---------------------------|--------------------------------------|--------------------------------------|--------------------------------------|--------------------------------------|
| 1 | Styczeń | 23 | 8 | 15 | 34 |
| 2 | Luty | 56 | 50 | 17 | 14 |
| 3 | Marzec | 30 | 35 | 22 | 32 |
| 4 | Kwiecień | 34 | 11 | 35 | 35 |
| 5 | Maj | 24 | 37 | 33 | 16 |
| 6 | Czerwiec | 26 | 4 | 15 | 26 |
| 7 | Lipiec | 30 | 17 | 28 | 9 |
| 8 | Sierpień | 22 | 11 | 25 | 21 |
| 9 | Wrzesień | 54 | 41 | 45 | 11 |
| 10 | Październik | 39 | 10 | 30 | 21 |
| 11 | Listopad | 19 | 16 | 32 | 22 |
| 12 | Grudzień | 52 | 37 | 27 | 20 |
| | Ogółem: | 409 | 277 | 324 | 261 |

Źródło: Opracowanie własne Zespołu Interdyscyplinarnego na podstawie rejestru grup roboczych „Niebieskich Kart” w roku 2018

Na spotkaniach grup roboczych udzielano pomocy osobie, co do której istniało podejrzenie, że jest dotknięta przemocą w rodzinie. Następnie podejmowano działania w stosunku do osoby, wobec której istniało podejrzenie, że stosuje przemoc w rodzinie.

Zapraszano na spotkanie grupy roboczej osobę, co do której istniało podejrzenie, że jest dotknięta przemocą w rodzinie i diagnozowano sytuację jej rodziny. Indywidualnie tworzono plan pomocy dla takiej osoby i jej rodziny, który zawierał propozycje działań pomocowych. Następnie przekazywano informacje sprawcy przemocy o konsekwencjach popełnianych czynów.

Motywowano sprawców przemocy do udziału w programach oddziaływań korekcyjno-edukacyjnych. Przeprowadzano rozmowy o szkodliwości spożywania alkoholu, środków odurzających, substancji psychotropowych, a także leków nie wskazanych przez lekarza. Jeżeli zachodziła potrzeba, rozstrzygano o braku zasadności podejmowania działań. Przekazywano informacje o koniecznych do zrealizowania działaniach w celu zaprzestania stosowania przemocy w rodzinie. Osobę nadużywającą alkoholu, wobec której istniało

podejrzeń, że stosuje przemoc w rodzinie, członkowie grupy roboczej kierowali do Miejskiej Komisji Rozwiązywania Problemów Alkoholowych dla Miasta Konina.

W posiedzeniach grup roboczych uczestniczyli również:

| L.p | Uczestnicy Grup Roboczych | Liczba przedstawicieli 2015r. | Liczba przedstawicieli 2016r. | Liczba przedstawicieli 2017r. | Liczba przedstawicieli 2018r. |
|-----|---|-------------------------------|-------------------------------|-------------------------------|-------------------------------|
| 1 | Przedstawiciele Zespołu d/s Profilaktyki Społecznej Nieletnich i Patologii Wydziału Prewencji Komendy Miejskiej Policji w Koninie | 1 | 1 | 1 | 1 |
| 2 | Dzielnicowi, w których rewirze zamieszkuje dana rodzina | 22 | 21 | 22 | 23 |
| 3 | Kuratorzy sądowi | 13 | 15 | 15 | 11 |
| 4 | Pracownicy socjalni | 31 | 23 | 25 | 18 |
| 5 | Przedstawiciele placówek oświatowych (psycholog, pedagog), do których uczęszczają dzieci | 18 | 30 | 32 | 20 |
| 6 | Przedstawiciele Miejskiej Komisji Rozwiązywania Problemów Alkoholowych dla Miasta Konina | 1 | 1 | 2 | 1 |
| 7 | Psycholodzy Miejskiego Ośrodka Pomocy Rodzinie w Koninie- Sekcji Poradnictwa Rodzinnego i Interwencji Kryzysowej | 1 | 1 | 1 | 1 |
| 8 | Asystent rodziny | 3 | 3 | 2 | 4 |
| 9 | Terapeuta | - | - | 1 | - |
| 10 | Nauczyciel | - | - | - | 2 |

Efekty działań grup roboczych w 2018 roku (dotyczą również rodzin, w których „Niebieska Karta” była kontynuowana z lat poprzednich).

1. Z zaproszenia na grupy robocze skorzystały **82** osoby, co do których istniało podejrzenie, że są dotknięte przemocą w rodzinie.
2. Na wezwanie zgłosiły się **41** osoby, co do których istniało podejrzenie, że stosują przemoc w rodzinie.
3. **Założono na posiedzeniach grup roboczych:**
 - **31** formularzy „Niebieska Karta”- C (przeznaczone dla osób dotkniętych przemocą),
 - **18** formularzy „Niebieska Karta”- D (przeznaczone dla osób stosujących przemoc).
4. **Złożono do Prokuratury Rejonowej:**
 - **3** wnioski o skierowanie na przymusowe leczenie uzależnień;

- **1** wniosek o skierowanie osoby wykazującej objawy choroby psychicznej na przymusowe leczenie psychiatryczne bez jej zgody;
 - **3** wnioski o ubezwłasnowolnienie - zawiadomienie o popełnieniu przestępstwa z art.207 Kodeksu Karnego (znęcanie się fizyczne lub psychiczne) w sprawie **1** osoby.
- 5.** Przekazano dokumentację z prac grup roboczych do organów właściwych na ich wniosek w celu prowadzenia dalszego postępowania przygotowawczego:
- **25** spraw do Wydziału Śledczego Komendy Miejskiej Policji w Koninie dotyczące znęcania.
 - **3** sprawy do Wydziału Śledczego Komendy Miejskiej Policji w Koninie dotyczące uszkodzenia ciała.
 - **2** sprawy do Wydziału Śledczego Komendy Miejskiej Policji w Koninie dotyczące uporczywego nękania.
 - **3** sprawy dotyczące zobowiązania sprawcy przemocy w rodzinie do opuszczenia mieszkania zajmowanego wspólnie z innym członkiem rodziny.
 - **2** sprawy do Sądu Okręgowego w Koninie w trakcie sprawy o rozwód i eksmisję.
- 6.** Udzielono informacji do Komendy Miejskiej Policji w Koninie w sprawie sprawowania opieki nad dziećmi w **1** rodzinie.
- 7.** Złożono **10** wniosków do Miejskiej Komisji Rozwiązywania Problemów Alkoholowych o wszczęcie postępowania w stosunku do osoby nadużywającej alkoholu.
- 8.** Złożono **4** wnioski do Sądu Rejonowego w Koninie o wgląd w sytuację dziecka i rodziny.
- 9.** Sporządzono **3** pisma do Sądu Rejonowego dotyczące aktualnej sytuacji rodziny.
- 10.** Złożono **1** wniosek do Sądu Rejonowego o skierowanie do Domu Pomocy Społecznej.
- 11.** Przygotowano **1** ocenę sytuacji życiowej matki, dzieci przebywających w pieczy zastępczej na prośbę Powiatowego Centrum Pomocy Rodzinie w Koninie.
- 12.** Zmotywowano **36 osób** doznających przemocy, do skorzystania z pomocy psychologa/ terapeuty, w tym:
- **13 osób** w Sekcji Poradnictwa Rodzinnego i Interwencji Kryzysowej;
 - **23 osób** w innych placówkach, organizacjach na terenie miasta Konina.
- 13.** Zmotywowano **42 osoby** stosujące przemoc do skorzystania z pomocy psychologa/ terapeuty, w tym:
- **2** osoby w Sekcji Poradnictwa Rodzinnego i Interwencji Kryzysowej;
 - **40** osób w innych placówkach, organizacjach na terenie miasta Konina;
 - **3** osoby zmotywowano do podjęcia leczenia odwykowego.
- 14.** W ramach procedury „Niebieskie Karty” **7** rodzin w tym **12** dzieci zostało odseparowanych od sprawcy przemocy.

Rodziny te otrzymały pomoc w formie schronienia w Sekcji Poradnictwa Rodzinnego i Interwencji Kryzysowej Miejskiego Ośrodka Pomocy Rodzinie.

Odseparowano również 2 rodziny w tym 3 dzieci doświadczające przemocy (bezwszczenia procedury „Niebieska Karta”)

15. W 2018 roku monitorowano 22 rodziny w tym 13 rodzin w których była prowadzona procedura „Niebieskie Karty” które opuściły miejsce schronienia w Sekcji Poradnictwa Rodzinnego i Interwencji Kryzysowej Miejskiego Ośrodka Pomocy Rodzinie.
16. Jedna rodzina doświadczająca przemocy korzystająca z pomocy w formie schronienia w Sekcji Poradnictwa Rodzinnego i Interwencji Kryzysowej Miejskiego Ośrodka Pomocy Rodzinie otrzymała pomoc w formie Mieszkania Chronionego.
17. W rodzinach, w których prowadzona jest procedura „Niebieskie Karty” 15 dzieci zostało objętych pomocą psychologiczną w innych placówkach na terenie miasta Konina.
18. Zakończono procedurę „Niebieskie Karty” w 60 rodzinach zgodnie z § 18 ust.1 rozporządzenia Rady Ministrów z dnia 13 września 2011 r. w sprawie procedury „Niebieskie Karty” oraz wzorów formularzy „Niebieska Karta” po ustaniu przemocy w rodzinie i uzasadnionym przypuszczeniu o zaprzestaniu dalszego stosowania przemocy w rodzinie oraz po zrealizowaniu indywidualnego planu pomocy, a także w 36 rodzinach w związku z brakiem zasadności podejmowania działań .
19. Przekazano do innego Zespołu Interdyscyplinarnego 4 procedury „Niebieska Karta”.
20. Otrzymano z innego Zespołu Interdyscyplinarnego 1 procedurę „Niebieska Karta”.
21. Udzielano na bieżąco poradnictwa z zakresu pomocy społecznej, świadczeń rodzinnych, alimentacyjnych, wychowawczych.
22. Umożliwiono dostęp do poradnictwa prawnego, psychologicznego i pracy socjalnej.

VI. DZIAŁALNOŚĆ PROFILAKTYCZNA I EDUKACYJNA

Działania profilaktyczne i edukacyjne były wpisane także w autorskie programy, które realizowane były w roku ubiegłym – w związku z zapotrzebowaniem w tym zakresie są realizowane nadal.

1. Program “ Przeciwdziałanie przemocy -program profilaktyczno-edukacyjny dla uczniów klas v konińskich szkół podstawowych”.

Program ma charakter profilaktyczno-edukacyjny i jest realizowany w klasach V szkół

podstawowych przez psychologa i konsultanta z Sekcji Poradnictwa Rodzinnego i Interwencji Kryzysowej Miejskiego Ośrodka Pomocy Rodzinie w Koninie.

W ramach programu przeprowadzono zajęcia psychoedukacyjne z zakresu przemocy fizycznej i psychicznej, skierowane do dzieci, potencjalnie zagrożonych przemocą.

Zajęcia odbyły się w **12** szkołach podstawowych, w klasach **V** z udziałem **845** uczniów.

2. Program „Program profilaktyczno-edukacyjny dla rodzin i osób w kryzysie, w zakresie promowania i wdrażania prawidłowych metod wychowawczych w stosunku do dzieci w rodzinach zagrożonych przemocą w rodzinie”.

W programie udział wzięło **14** rodzin, korzystających z pomocy w formie schronienia w Sekcji Poradnictwa Rodzinnego i Interwencji Kryzysowej Miejskiego Ośrodka Pomocy Rodzinie w Koninie, odbyło się **18** spotkań „Grupy wsparcia”, przeprowadzono **144** rozmowy indywidualne, oraz **50** zajęć edukacyjnych z dziećmi.

3. Program „Psycholog Rodzinny”, którego celem jest jak najszybsze dotarcie i udzielenie wsparcia i pomocy osobie i rodzinie będącej w sytuacji kryzysowej.

Pomocą w ramach programu objęto **3** rodziny, wizyty domowe trwają nadal.

4. Program “ Program aktywizująco-wspierający dla mieszkań chronionych”.

Działania w ramach Programu umożliwiają naukę prowadzenia gospodarstwa domowego, gospodarowania środkami finansowymi, załatwiania spraw urzędowych, a także wzmacniają poczucie odpowiedzialności za rodzinę. W 2018 roku programem objętych było **10** rodzin.

5. Program zapobiegający porzucaniu dzieci “ Szansa na Życie”.

Celem programu jest między innymi umożliwienie anonimowego pozostawienia dziecka w przystosowanym miejscu, które pozwoli otoczyć je odpowiednią opieką. Jak do tej pory nie było przypadku w Koninie pozostawienia w przystosowanym oknie noworodka.

Osoby nieradzące sobie z problemami nawiązywały także kontakt telefoniczny z pracownikami, w tym telefon zaufania -**148** osób jak również drogą e-mail:

pomagamy_sobie@op.pl – **15** osób. W ramach w/w kontaktów zainteresowane osoby zachęcane były do skorzystania z pomocy specjalisty w sekcji, bądź też innej instytucji lub organizacji pozarządowej.

W siedzibie Sekcji **17** rodzin, w tym **22** dzieci skorzystało ze schronienia w ramach interwencji kryzysowej- **7** rodzin z tzw. “ gorącej interwencji”.

W przypadku **7** rodzin z uwagi na trudną sytuację rodzinną i mieszkaniową pobyt w placówce przedłużył się na okres powyżej czterech miesięcy.

Osoby wchodzące w skład Zespołu Interdyscyplinarnego i grup roboczych podnosiły swoje kwalifikacje i poszerzały wiedzę, by mogły efektywniej realizować tak złożone zadania.

W roku sprawozdawczym uczestniczyły w następujących konferencjach i szkoleniach:

1. Konferencja „Zrozumieć dziecko we współczesnym świecie”.
2. Seminarium naukowe „Promowanie społeczności i zrównoważony rozwój środowiska”.
3. Seminarium naukowe „RODO”.
4. Debata społeczna „Bezpieczeństwo Seniorów”.

VII. Wnioski i podsumowanie

Działalność Miejskiego Zespołu Interdyscyplinarnego oraz grup roboczych jest skuteczną formą pracy z rodziną doświadczającą przemocy. Zasoby miasta Konina instytucjonalne oraz kadra pozwalają na poprawę bezpieczeństwa osób doświadczających przemoc.

Realizowane działania w ramach Programu Przeciwdziałania Przemocy w Rodzinie i Ochrony Ofiar Przemocy na terenie Miasta Konina poprzez systematyczną, interdyscyplinarną współpracę podmiotów w znacznym stopniu wpłynęły na sprawnie działający w Koninie system zapobiegania i rozwiązywania sytuacji kryzysowych.

Podjęte działania w sposób znaczący wpłynęły na wzrost wiedzy i świadomości zarówno służb odpowiedzialnych za przeciwdziałanie zjawisku przemocy domowej, jak i osób /rodzin uwikłanych w przemoc, co przekłada się na coraz większą skalę ujawnianych przypadków przemocy w środowiskach domowych. Nie rozwiązują jednak w pełni problemów, ponieważ problematyka przeciwdziałania przemocy jest wielowymiarowa.

Pracownicy Sekcji Poradnictwa Rodzinnego i Interwencji Kryzysowej Miejskiego Ośrodka Pomocy Rodzinie w Koninie zajmują się administracyjną stroną procedury niebieskiej karty, pracują w systemie zmianowym, co ułatwia dostępność osobom doświadczającym przemocy.

Udział edukacyjno- informacyjny w pomocy osobom doświadczającym przemocy posiadają także media, prezentując nie tylko problemy, ale także miejsca w których mogą uzyskać wsparcie.

Efektywna współpraca pracowników Sekcji Poradnictwa Rodzinnego i Interwencji Kryzysowej Miejskiego Ośrodka Pomocy Rodzinie w Koninie z innymi podmiotami wymienionymi w sprawozdaniu ogranicza i łagodzi skutki przemocy.

Opracowanie:

Lidia Szymczak

Anna Wincencjusz

Konsultacje:

Anna Kwaśniewska